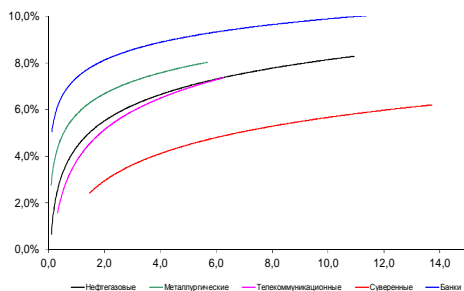
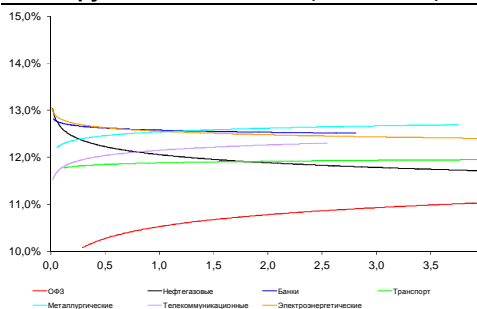


Рынок валютных облигаций



Источник: Bloomberg

Рынок рублевых облигаций (1-ый эшелон)



Источник: Bloomberg

Основные индикаторы долгового рынка

	Закрытие	Изм.	Доход%
Долговой рынок			
10-YR UST, YTM	1,99	-4б.п. ↓	
30-YR UST, YTM	2,81	-2б.п. ↓	
Russia-23	101,38	0,50% ↑	4,66
Rus-23 spread	300	1б.п. ↑	
Bra-45	79,00	4,90% ↑	6,63
Tur-30	161,22	0,62% ↑	5,59
Mex-34	124,35	2,51% ↑	4,78
CDS 5 Russia	370,72	1б.п. ↑	
CDS 5 Gazprom	477	5б.п. ↑	
CDS 5 Brazil	447	-17б.п. ↓	
CDS 5 Turkey	314	-11б.п. ↓	
Валютный и денежный рынок			
			YTD%
\$/Руб. ЦБР	65,9414	1,40% ↑	118,5 ↑
\$/Руб.	65,6662	-1,08% ↓	7,5 ↑
EUR/\$	1,1249	0,47% ↑	-7,0 ↓
Ruble Basket	69,7038	0,20% ↑	-6,3 ↓
Imp rate			
NDF \$/Rub 6M	11,95%	0,05 ↑	
NDF \$/Rub 12M	11,95%	0,03 ↑	
NDF \$/Rub 3Y	10,79%	0,04 ↑	
3M Libor	0,3271	0,31б.п. ↑	
Libor overnight	0,1325	0,13б.п. ↑	
MosPrime	11,64	0б.п. ↓	
1D РЕПО+свопы, млрд	118	-16 ↓	
Фондовые индексы			
			YTD%
RTS	779	1,89% ↑	-1,4 ↓
DOW	16 472	1,23% ↑	-7,6 ↓
S&P500	1 951	1,43% ↑	-5,2 ↓
Bovespa	47 033	3,80% ↑	-5,9 ↓
Сырьевые товары			
Brent spot	47,55	0,76% ↑	-14,7 ↓
Gold	1136,81	1,92% ↑	-4,3 ↓

Источник: Bloomberg

Комментарий по долговому рынку, стр. 3

Исключительно слабая статистика по рынку труда США привела к пересмотру прогнозов по срокам повышения ставки ФРС, вызвала снижение доллара к мировым валютам и, как следствие, рост нефтяных котировок. Доходность UST-10 опускалась до апрельских уровней в 1,9% годовых. Российский долговой рынок сегодня будет торговаться в позитивном ключе, реагируя на динамику смежных рынков и умеренно позитивный исход встречи «нормандской четверки».

Макроэкономика, стр. 3

Правительство настаивает на индексации пенсий на 4% в 2016 г.; НЕЙТРАЛЬНО

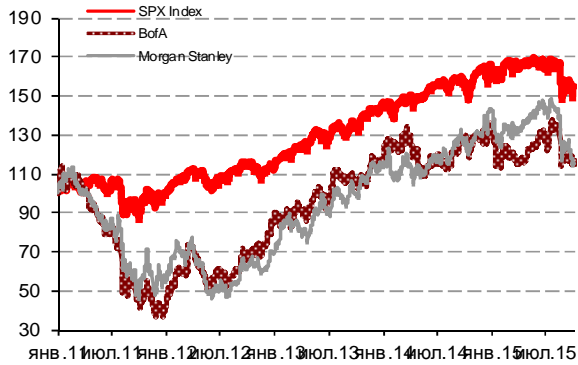
НОВОСТИ ВКРАТЦЕ:

- МВФ ухудшил прогноз по спаду ВВП в 2015 г до 11% с 9% ранее
- МВФ может выйти из 3-го пакета помощи Греции, т.к. ЕС отказывается обсуждать реструктуризацию долга на 100 млрд евро
- Глава МЭР Улюкаев видит потенциал снижения ключевой ставки ЦБ, считает, что ЕС и МВФ должны помочь Украине погасить долг перед Россией по еврооблигациям на \$3 млрд
- АСВ в ближайшее время может обратиться к ЦБ за кредитом в 30-40 млрд руб
- Лизинговые компании ВЭБа и ВТБ планируют создать новую авиакомпанию на базе парка Трансаэро
- Зарегистрирована программа биржевых облигаций МХК ЕвроХим объемом 50 млрд руб
- S&P понизило рейтинги "Ханты-Мансийского банка Открытие" с "BB-" до "B+"

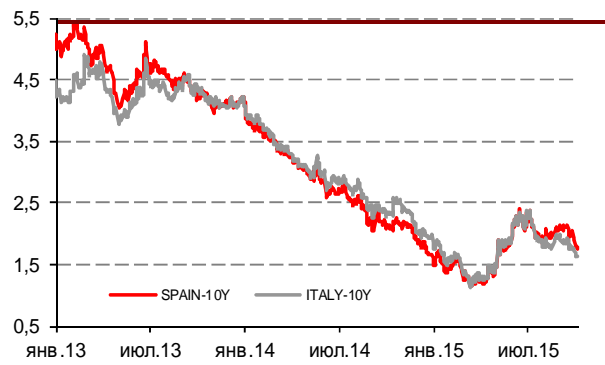
Российский рынок

ГРАДУСНИК КРИЗИСА

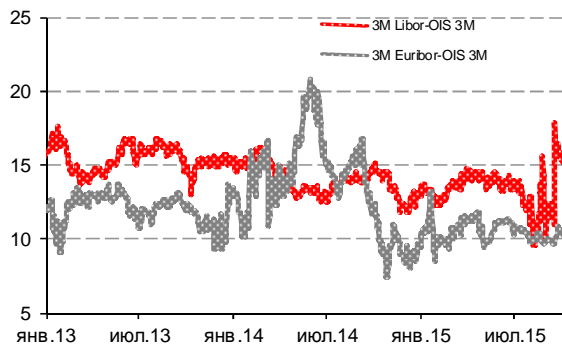
Илл 1: S&P500 vs S&P500 Bank Index



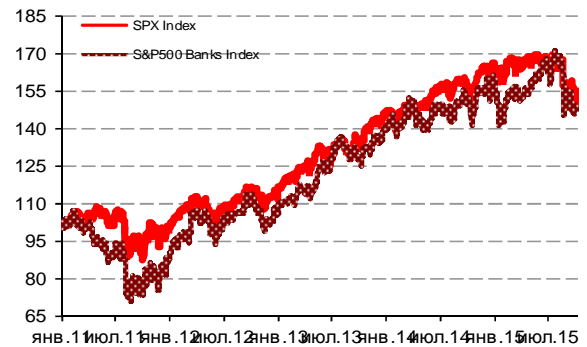
Илл 2: Доходность суверенных 10-летних облигаций Испании и Италии



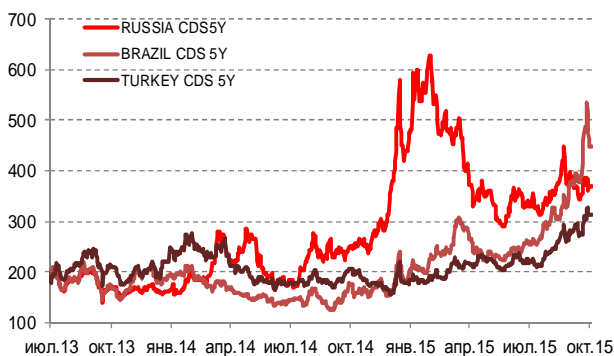
Илл 3: 3MLibor/Euribor-OIS Spread



Илл 4: S&P500 vs банки США (01.01.11=100)



Илл 5: CDS 5Y Бразилия, Турция, Россия



Илл 6: Доходность UST-10



Источник: Bloomberg

Источник: Bloomberg

Комментарий по долговому рынку

Ключевым событием пятницы, которое определяет динамику международных рынков на ближайшие дни, стала публикация данных с рынка труда США, которые оказались крайне разочаровывающими. Число рабочих мест в сентябре составило всего 142 тыс, хотя аналитики ожидали показатель выше 200 тыс. Кроме того, значительно в сторону понижения были пересмотрены цифры за август – до 136 тыс против первоначального показателя в 173 тыс. Изучая дальнейшую статистику по рынку труда инвесторы еще больше разочаровались – продолжительность рабочей недели сократилась, а показатель вовлеченности населения на рынке труда достигло минимума за десятилетия. Совокупность этих показателей убедила инвесторов, что в ближайшее время речи о повышении ставки ФРС не идет – процесс нормализации монетарной политики вновь будет отложен. Согласно фьючерсам на ставку хотя бы 50%-ная вероятность ее повышения появится лишь в марте, хотя ранее ожидалось, что это произойдет до конца года.

На этом фоне наблюдалось ослабление доллара к мировым валютам и, как следствие, рост нефтяных котировок. Доходность безрисковых активов резко упала – ставки по 10-летним КО США опускались в моменте до апрельского уровня, составляя 1,9% годовых. Закрытие по UST-10 произошло также ниже 2%-ной отметки.

Российский долговой рынок не показал явной реакции в пятницу, ожидая итогов встречи «нормандской четверки», которая, судя по всему, прошла конструктивно для российской стороны. Мы ожидаем позитивного движения рынков сегодня как реакции на пятничные движения базовых активов и сырьевых рынков, а также укрепление рубля.

Екатерина Леонова, Старший аналитик (+7 495) 974-2515 доб. 8523

Макроэкономика

Правительство настаивает на индексации пенсий на 4% в 2016 г.; НЕЙТРАЛЬНО

Как сообщают различные СМИ, проект бюджета на 2016 г будет достаточно жестким: совокупный объем расходов будет установлен на уровне 15,3 трлн руб, что ниже первоначального предложения по расходам на 2016 г в размере 15,9 трлн руб и предусматривает сокращение расходов на 1% в сравнении с официальным планом по расходам на 2015 г. Однако мы по-прежнему сомневаемся, что правительство полностью согласится с объявленным подходом.

Во-первых, как мы уже говорили ранее, он гораздо жестче, чем рост расходов на 12% в этом году (с очисткой на схему неденежной рекапитализации банковского сектора на сумму 1 трлн руб в декабре 2014 г) и будет крайне негативным в условиях слабого тренда роста ВВП. Во-вторых, предпосылкой для столь жесткого плана по расходам является индексация пенсий всего на 4%, что гораздо ниже 12% (официально ожидаемая инфляция в этом году), предусмотренных российским законодательством. Хотя на прошлой неделе Ольга Голодец, заместитель премьер-министра по вопросам социальной политики, как

сообщается, согласилась со столь умеренной индексацией пенсий, не исключено, что в случае появления дополнительных доходов будет принято решение о более высокой индексации пенсий в течение будущего года.

По нашей оценке, чтобы проиндексировать пенсии на 12%, бюджету потребуется дополнительные 600-700 млрд руб. Это говорит о том, что теперь продление заморозки накопительных пенсий, в результате которой бюджет получит дополнительные 300-400 млрд руб, – вопрос решенный, и повышение налогов нефтяного сектора все еще риск, который необходимо учитывать.

Даже если правительство изначально одобрит жесткий проект бюджета, мы по-прежнему будем считать рост расходов на 2-5% и индексацию пенсий в диапазоне до 12% базовым сценарием на будущий год.

Дмитрий Долгин *Старший аналитик (7 495) 780-4724*

ДИНАМИКА РОССИЙСКИХ ОБЛИГАЦИЙ

Илл. 7: Динамика российских суверенных и субфедеральных еврооблигаций

	Дата погаш-я	Дюра-ция, лет	Дата ближ. купона	Ставка купона	Цена закрытия	Изменение	Доход-сть к оферте/погаш-ю	Текущ дох-сть	Спред по дю-рации	Изм. спреда	М.Дюрация	Объем выпуска млн	Валюта	Рейтинги S&P/Moodys/Fitch		
Суверенные																
Россия-17	04.04.2017	1,47	04.04.16	3,25%	100,67	-0,01%	2,79%	3,23%	222	8,9	1,45	2 000	USD	BB+/	Ba1	/ BBB-
Россия-18	24.07.2018	2,48	24.01.16	11,00%	120,31	-0,22%	3,34%	9,14%	252	16,3	2,44	3 466	USD	BB+/	Ba1	/ BBB-
Россия-19	16.01.2019	3,11	16.01.16	3,50%	100,38	0,04%	3,37%	3,49%	255	8,2	3,05	1 500	USD	BB+/	Ba1	/ BBB-
Россия-20	29.04.2020	4,06	29.10.15	5,00%	103,55	0,11%	4,14%	4,83%	303	7,0	3,98	3 500	USD	BB+/	Ba1	/ BBB-
Россия-22	04.04.2022	5,71	04.04.16	4,50%	100,48	0,30%	4,41%	4,48%	314	4,6	5,58	2 000	USD	BB+/	Ba1	/ BBB-
Россия-23	16.09.2023	6,68	16.03.16	4,88%	101,38	0,50%	4,66%	4,81%	300	1,4	6,52	3 000	USD	BB+/	Ba1	/ BBB-
Россия-28	24.06.2028	7,68	24.12.15	12,75%	158,62	0,31%	6,07%	8,04%	440	4,7	7,45	2 500	USD	BB+/	Ba1	/ BBB-
Россия-30	31.03.2030	3,45	31.03.16	7,50%	117,74	-0,01%	3,54%	6,37%	155	4,0	4,35	126 248	USD	BB+/	Ba1	/ BBB-
Россия-42	04.04.2042	13,61	04.04.16	5,63%	92,82	0,13%	6,18%	6,06%	419	3,4	13,20	3 000	USD	BB+/	Ba1	/ BBB-
Россия-43	16.09.2043	13,72	16.03.16	5,88%	95,80	0,11%	6,19%	6,13%	420	3,6	13,30	1 500	USD	BB+/	Ba1	/ BBB-
Россия-18руб	10.03.2018	2,24	10.03.16	7,85%	93,39	-0,08%	11,02%	8,41%	--	--	2,12	90 000	RUB	BBB-/	Ba1	/ BBB-
Россия-20eur	16.09.2020	4,61	16.09.16	3,63%	101,57	0,18%	3,27%	3,57%	--	--	4,47	750	EUR	BB+/	Ba1	/ BBB-
Москва-16	20.10.2016	0,99	20.10.15	5,06%	102,95	-0,18%	2,17%	4,92%	--	--	--	407	EUR	BB+/	Ba1	/ BBB-

Источник: Bloomberg, Отдел исследований Альфа-Банка

Илл. 8: Динамика российских банковских еврооблигаций

	Дата погаш-я	Дюра-ция, лет	Дата ближ. купона	Ставка купона	Цена закрытия	Изменение	Доход-сть к оферте/погаш-ю	Текущ дох-сть	Спред по дю-рации	Изм. спреда	Спред к сувер. евро-облиг.	Объем выпуска млн	Валюта	Рейтинги S&P/Moodys/Fitch		
АК Барс-15	19.11.2015	0,12	19.11.15	8,75%	100,75	-0,12%	2,51%	8,68%	194	63,9	-28	500	USD	/	B1	/ BB-
Альфа-17Е	10.06.2017	1,63	10.06.16	5,50%	101,21	-0,00%	4,72%	5,43%	--	--	--	350	EUR	B+	/	BB
Альфа17*	22.02.2017	1,34	22.02.16	6,30%	101,15	-0,06%	5,42%	6,23%	485	4,1	263	300	USD	B+	/	BB
Альфа-17-2	25.09.2017	1,86	25.03.16	7,88%	105,69	-0,04%	4,82%	7,45%	424	9,7	203	1 000	USD	BB	/	BB+
Альфа-19*	26.09.2019	3,51	26.03.16	7,50%	101,24	0,05%	7,14%	7,41%	603	8,5	359	750	USD	B+	/	BB
Альфа-21	28.04.2021	4,49	28.10.15	7,75%	102,00	-0,03%	7,31%	7,60%	603	10,6	317	1 000	USD	BB	/	BB+
Альфа-25с	18.02.2025	3,63	18.02.16	9,50%	100,37	-0,20%	9,44%	9,47%	833	13,2	589	250	USD	/	B2u	/ BB
Банк Москвы-15*	25.11.2015	0,14	25.11.15	5,97%	100,00	0,00%	5,81%	5,97%	524	5,6	302	300	USD	/	B1	/ WD
Банк Москвы-17*	10.05.2017	1,51	10.11.15	6,02%	98,45	0,22%	7,06%	6,11%	649	-5,6	427	400	USD	/	B1	/ WD
Банк СПб-18*	24.10.2018	2,54	24.10.15	11,00%	97,63	-0,06%	11,95%	11,27%	1112	12,3	860	101	USD	/	B2	/ WD
Внешпромбанк-16	14.11.2016	1,04	14.11.15	9,00%	95,00	0,00%	14,00%	9,47%	1343	12,5	1121	225	USD	B+	/	B2
ВостЭкспресс-19с	29.05.2019	2,81	29.11.15	12,00%	76,25	0,08%	21,73%	15,74%	2090	8,2	1835	125	USD	/	NR	/
ВТБ-16Е	15.02.2016	0,36	15.02.16	4,25%	100,72	0,25%	2,19%	4,22%	--	--	--	193	EUR	BB+/	Ba1	/ WD
ВТБ-17	12.04.2017	1,44	12.10.15	6,00%	102,47	-0,01%	4,30%	5,86%	373	8,3	151	2 000	USD	/	Ba1	/ WD
ВТБ-18*	29.05.2018	2,42	29.11.15	6,88%	103,30	-0,02%	5,52%	6,66%	494	9,0	217	1 514	USD	BB+	/	WD
ВТБ-18-2	22.02.2018	2,23	22.02.16	6,32%	102,33	-0,02%	5,26%	6,17%	469	9,2	191	698	USD	BB+/	Ba1	/ WD
ВТБ-22*	17.10.2022	5,38	17.10.15	6,95%	88,41	-0,24%	9,23%	7,86%	795	14,6	481	1 500	USD	BB-	/	WD
ВТБ-35	30.06.2035	11,36	31.12.15	6,25%	98,67	0,22%	6,37%	6,33%	438	2,5	19	31	USD	BB+	/	WD
ВЭБ-17	22.11.2017	2,00	22.11.15	5,45%	100,73	-0,04%	5,08%	5,41%	451	10,7	174	600	USD	BB+/	/	BBB-
ВЭБ-17-2	13.02.2017	1,32	13.02.16	5,38%	100,89	-0,05%	4,69%	5,33%	411	11,9	190	750	USD	BB+/	/	BBB-
ВЭБ-18Е	21.02.2018	2,29	21.02.16	3,04%	96,14	-0,16%	4,78%	3,16%	--	--	--	1 000	EUR	BB+/	/	BBB-
ВЭБ-18	21.11.2018	2,91	21.11.15	4,22%	96,12	0,08%	5,59%	4,39%	476	7,1	222	850	USD	BB+/	/	BBB-
ВЭБ-20	09.07.2020	4,08	09.01.16	6,90%	100,43	-0,35%	6,79%	6,87%	568	18,6	265	1 600	USD	BB+/	/	BBB-
ВЭБ-22	05.07.2022	5,52	05.01.16	6,03%	94,74	-0,35%	7,01%	6,36%	574	16,4	260	1 000	USD	BB+/	/	BBB-
ВЭБ-23Е	21.02.2023	6,29	21.02.16	4,03%	88,54	-0,20%	5,99%	4,55%	--	--	--	500	EUR	BB+/	/	BBB-
ВЭБ-23	21.11.2023	6,34	21.11.15	5,94%	92,73	-0,34%	7,13%	6,41%	547	14,5	247	1 150	USD	BB+/	/	BBB-
ВЭБ-25	22.11.2025	7,21	22.11.15	6,80%	94,78	-0,59%	7,54%	7,17%	588	17,4	148	1 000	USD	BB+/	/	BBB-
ВЭБ-Лизинг-16	27.05.2016	0,63	27.11.15	5,13%	100,59	-0,08%	4,18%	5,09%	361	19,6	139	400	USD	BB+/	/	BBB-
ГПБ-17	17.05.2017	1,54	17.11.15	5,63%	101,28	-0,03%	4,79%	5,55%	422	10,1	200	1 000	USD	BB+/	/	BB+
ГПБ-18с	21.11.2018	2,84	21.11.15	5,75%	95,38	0,00%	7,43%	6,03%	660	9,8	406	63	USD	/	/	/
ГПБ-18Е	30.10.2018	2,84	30.10.15	3,98%	96,13	-0,08%	5,38%	4,14%	--	--	--	1 000	EUR	BB+/	/	BB+
ГПБ-19*	03.05.2019	3,12	03.11.15	7,25%	98,90	0,06%	7,60%	7,33%	678	7,6	423	500	USD	BB-	/	BB
ГПБ-19	05.09.2019	3,58	05.03.16	4,96%	94,82	-0,04%	6,48%	5,23%	537	11,5	293	750	USD	BB+/	/	BB+
ГПБ-23с	28.12.2023	5,94	28.12.15	7,50%	84,01	0,09%	10,43%	8,92%	877	7,8	602	750	USD	/	NR	/ B+
ЕАБР-20	26.09.2020	4,46	26.03.16	5,00%	99,05	0,04%	5,22%	5,05%	394	9,0	108	500	USD	BBB	/	Ba1
ЕАБР-22	20.09.2022	5,96	20.03.16	4,77%	95,48	0,10%	5,56%	4,99%	390	7,4	114	500	USD	BBB	/	Baa1
КрЕврБанк-19*	15.11.2019	3,45	15.11.15	8,50%	101,94	-0,12%	7,93%	8,34%	683	13,5	439	250	USD	/	B2	/ B+
МКБ-18	01.02.2018	2,14	01.02.16	7,70%	99,77	0,04%	7,80%	7,72%	723	6,7	446	500	USD	BB-	/	B1
МКБ-18с	13.11.2018	2,67	13.11.15	8,70%	90,94	0,02%	12,29%	9,57%	1146	9,5	894	500	USD	/	NR	/ BB-
НОМОС-18	25.04.2018	2,30	25.10.15	7,25%	99,92	0,09%	7,28%	7,26%	671	5,0	394	500	USD	/	Ba3	/ WD
НОМОС-19*	26.04.2019	2,95	26.10.15	10,00%	99,94	-0,02%	10,02%	10,01%	919	10,2	664	500	USD	/	B2	/ WD

ПромсвязьБ-16*	08.07.2016	0,73	08.01.16	11,25%	103,75	-0,00%	6,08%	10,84%	551	3,5	329	165 USD	/	B2	/	WD
ПромсвязьБ-17	25.04.2017	1,44	25.10.15	8,50%	103,20	-0,08%	6,31%	8,24%	573	13,2	352	294 USD	/	B1	/	WD
ПромсвязьБ-19*	06.11.2019	3,29	06.11.15	10,20%	97,67	0,17%	10,92%	10,44%	1009	4,4	737	407 USD	/	B2	/	WD
ПромсвязьБ-21с	17.03.2021	4,14	17.03.16	10,50%	83,63	0,00%	15,00%	12,56%	1389	10,4	1086	100 USD	/	/	/	/
РенКап-16	21.04.2016	0,52	21.10.15	11,00%	96,51	0,01%	17,97%	11,40%	1740	17,1	1518	126 USD	B-	WR	/	B-
РенКред-16	31.05.2016	0,63	30.11.15	7,75%	96,51	-0,26%	13,47%	8,03%	1290	58,3	1068	150 USD	B-	B3	/	WD
РСХБ-17	15.05.2017	1,52	15.11.15	6,30%	101,54	0,04%	5,29%	6,20%	472	5,5	250	584 USD	/	Ba2	/	BB+
РСХБ-17-2	27.12.2017	2,10	27.12.15	5,30%	99,70	0,03%	5,44%	5,31%	487	7,4	210	1 300 USD	/	Ba2	/	BB+
РСХБ-18	29.05.2018	2,39	29.11.15	7,75%	103,81	0,01%	6,17%	7,47%	559	7,9	282	980 USD	/	Ba2	/	BB+
РСХБ-21*	03.06.2021	0,65	03.12.15	6,00%	90,01	0,01%	8,24%	6,67%	767	8,9	545	800 USD	/	B2	/	BB
РСХБ-23с	16.10.2023	5,60	16.10.15	8,50%	89,96	-0,02%	10,37%	9,45%	910	10,3	596	500 USD	/	NR	/	/
Русский Стандарт-15*	16.12.2015	0,20	16.12.15	7,73%	77,50	-0,00%	152,57%	9,97%	15200	577,0	14978	188 USD	C	Saa3/*-	/	/
Русский Стандарт-16*	01.12.2016	1,09	01.12.15	7,56%	71,13	0,00%	41,36%	10,63%	4079	33,8	3857	188 USD	C	Saa3/*-	/	/
Русский Стандарт-17	11.07.2017	1,63	11.01.16	9,25%	87,53	0,02%	17,75%	10,57%	1718	10,9	1496	78 USD	CCC-	Saa2/*-	/	WD
Русский Стандарт-20с	10.04.2020	2,40	10.10.15	13,00%	36,00	0,00%	49,82%	36,11%	4924	14,7	4647	350 USD	C	Saa3/*-	/	WD
Сбербанк-17	24.03.2017	1,43	24.03.16	5,40%	102,29	-0,04%	3,79%	5,28%	321	10,7	100	1 250 USD	/	Ba1	/	BBB-
Сбербанк-17-2	07.02.2017	1,30	07.02.16	4,95%	101,44	-0,12%	3,83%	4,88%	326	17,1	104	1 300 USD	/	Ba1	/	BBB-
Сбербанк-19	28.06.2019	3,40	28.12.15	5,18%	100,84	-0,24%	4,93%	5,14%	382	17,2	138	1 000 USD	/	Ba1	/	BBB-
Сбербанк-22	07.02.2022	5,31	07.02.16	6,13%	101,82	-0,06%	5,78%	6,02%	450	11,1	136	1 500 USD	/	Ba1	/	BBB-
Сбербанк-22-2*	29.10.2022	5,83	29.10.15	5,13%	92,50	-0,17%	6,46%	5,54%	480	12,1	205	2 000 USD	/	Ba2	/	BB+
Сбербанк-23с	23.05.2023	6,11	23.11.15	5,25%	83,66	-0,41%	8,17%	6,28%	650	16,2	375	1 000 USD	/	/	/	BB+
Сбербанк-24с	26.02.2024	3,11	26.02.16	5,50%	84,45	-0,73%	8,09%	6,51%	726	21,0	471	1 000 USD	/	/	/	BB+
ТКС-18*	06.06.2018	2,22	06.12.15	14,00%	101,57	0,07%	13,26%	13,78%	1269	5,5	992	200 USD	/	B3	/	B
ХКФ-20*	24.04.2020	2,21	24.10.15	9,38%	90,07	0,41%	14,14%	10,41%	1357	-8,9	1079	229 USD	/	B3	/	B
ХКФ-21с	19.04.2021	4,02	19.10.15	10,50%	87,60	-0,68%	13,77%	11,99%	1266	27,5	963	200 USD	/	NR	/	B

Источник: Bloomberg, Отдел исследований Альфа-Банка

* - Доходность и дюрация рассчитываются к дате исполнения опциона на покупку, с-субординированные выпуски (по новым правилам)

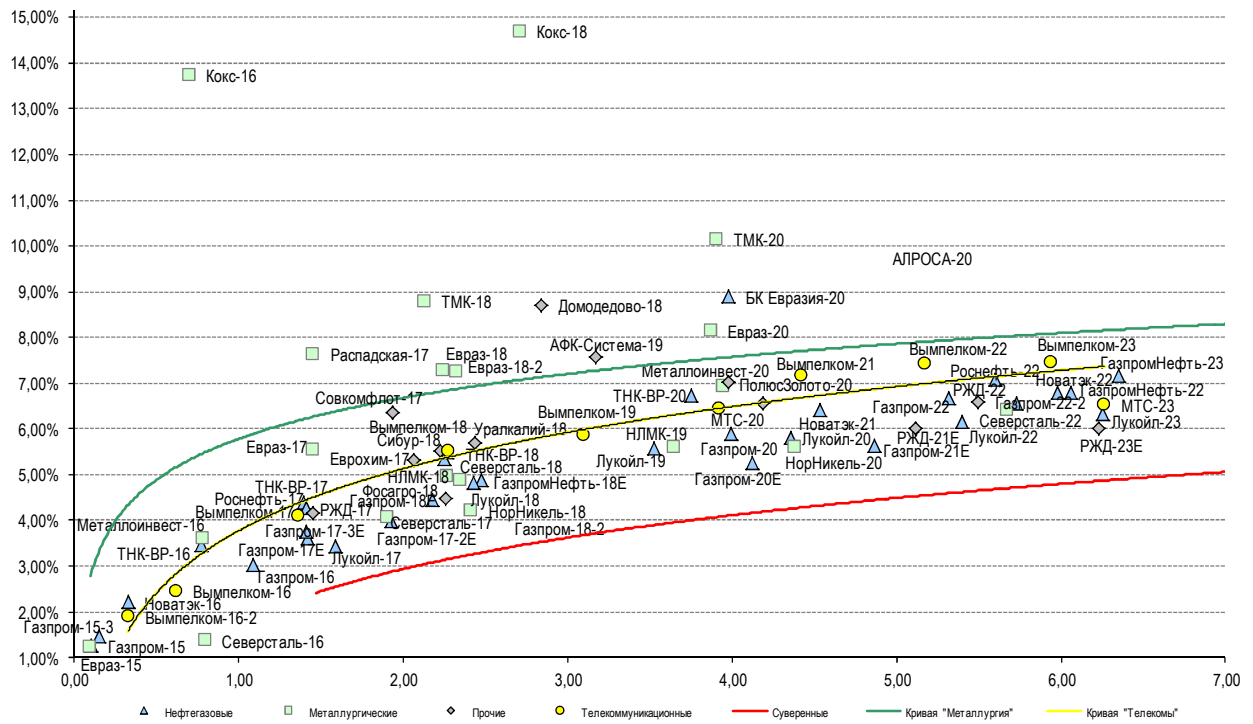
Илл. 9: Динамика российских корпоративных еврооблигаций в разбивке по секторам

	Дата погаш-я	Дюра-ция, лет	Дата ближ. купона	Ставка купона	Цена закрыт-ия	Изме-нение	Доход-сть к оферте/погаш-ю	Текущ-ая дох-сть	Сред по дю-рации	Изм. сред а	Сред к сувер. евро-облиг.	Объем выпуска млн	Валюта	Рейтинги S&P/Moodys/Fitch	
Нефтегазовые															
БК Евразия-20	17.04.2020	3,97	17.10.15	4,88%	85,28	-0,24%	8,89%	5,72%	778	16,8	475	600 USD	BB+ /	/BB	
Газпром-15	12.11.2015	0,10	12.11.15	4,30%	100,31	-0,00%	1,27%	4,29%	70	-12,5	-152	700 USD	BB+ /	Ba1 /BBB-	
Газпром-15-3	29.11.2015	0,15	29.11.15	5,09%	100,54	-0,02%	1,47%	5,06%	90	2,6	-132	1 000 USD	BB+ /	Ba1 /BBB-	
Газпром-16	22.11.2016	1,09	22.11.15	6,21%	103,51	-0,04%	3,03%	6,00%	246	10,5	24	1 350 USD	BB+ /	Ba1 /BBB-	
Газпром-17Е	22.03.2017	1,42	22.03.16	5,14%	102,12	-0,09%	3,61%	5,03%	--	--	--	500 EUR	BB+ /	Ba1 /BBB-	
Газпром-17-2Е	02.11.2017	1,93	02.11.15	5,44%	102,85	-0,02%	3,98%	5,29%	--	--	--	500 EUR	BB+ /	Ba1 /BBB-	
Газпром-17-3Е	15.03.2017	1,41	15.03.16	3,76%	99,99	-0,04%	3,75%	3,76%	--	--	--	1 400 EUR	BB+ /	Ba1 /BBB-	
Газпром-18Е	13.02.2018	2,18	13.02.16	6,61%	104,69	-0,02%	4,45%	6,31%	--	--	--	1 200 EUR	BB+ /	Ba1 /BBB-	
Газпром-18-2	11.04.2018	2,25	11.10.15	8,15%	106,52	-0,00%	5,34%	7,65%	477	8,1	200	1 100 USD	BB+ /	Ba1 /BBB-	
Газпром-20	06.02.2020	3,99	06.02.16	3,85%	92,29	-0,09%	5,89%	4,17%	478	12,6	175	800 USD	BB+ /	Ba1 /BBB-	
Газпром-20Е	20.03.2020	4,13	20.03.16	3,39%	92,66	-0,01%	5,27%	3,66%	--	--	--	1 000 EUR	BB+ /	Ba1 /BBB-	
Газпром-21Е	26.02.2021	4,86	26.02.16	3,60%	90,74	-0,14%	5,63%	3,97%	--	--	--	750 EUR	BB+ /	Ba1 /BBB-	
Газпром-22	07.03.2022	5,32	07.03.16	6,51%	99,20	0,01%	6,66%	6,56%	539	9,7	225	1 300 USD	BB+ /	Ba1 /BBB-	
Газпром-22-2	19.07.2022	5,73	19.01.16	4,95%	91,29	-0,14%	6,56%	5,42%	490	11,8	215	1 000 USD	BB+ /	Ba1 /BBB-	
Газпром-25Е	21.03.2025	7,70	21.03.16	4,36%	92,83	-0,05%	5,34%	4,70%	--	--	--	500 EUR	BB+ /	Ba1 /BBB-	
Газпром-28	06.02.2028	8,96	06.02.16	4,95%	83,33	-0,07%	6,99%	5,94%	499	5,3	92	900 USD	BB+ /	Ba1 /BBB-	
Газпром-34	28.04.2034	9,61	28.10.15	8,63%	109,09	-0,20%	7,70%	7,91%	570	6,4	163	1 200 USD	BB+ /	Ba1 /BBB-	
Газпром-37	16.08.2037	10,93	16.02.16	7,29%	95,96	-0,13%	7,67%	7,59%	568	5,6	149	1 250 USD	BB+ /	Ba1 /BBB-	
ГазпромНефть-18Е	26.04.2018	2,47	26.04.16	2,93%	95,40	-0,02%	4,88%	3,07%	--	--	--	750 EUR	BB+ /	Ba1 /BBB-	
ГазпромНефть-22	19.09.2022	5,98	19.03.16	4,38%	86,77	-0,14%	6,79%	5,04%	513	11,7	238	1 500 USD	BB+ /	Ba1 /BBB-	
ГазпромНефть-23	27.11.2023	6,35	27.11.15	6,00%	92,94	-0,11%	7,16%	6,46%	549	10,9	249	1 500 USD	BB+ /	Ba1 /BBB-	
Лукойл-17	07.06.2017	1,58	07.12.15	6,36%	104,68	-0,01%	3,45%	6,07%	287	8,0	66	500 USD	BBB-	Ba1 /BBB-	
Лукойл-18	24.04.2018	2,43	24.10.15	3,42%	96,64	-0,04%	4,83%	3,53%	426	10,7	148	1 500 USD	BBB-	Ba1 /BBB-	
Лукойл-19	05.11.2019	3,52	05.11.15	7,25%	106,00	-0,05%	5,59%	6,84%	448	11,2	204	600 USD	BBB-	Ba1 /BBB-	
Лукойл-20	09.11.2020	4,35	09.11.15	6,13%	101,42	-0,05%	5,80%	6,04%	452	11,0	166	1 000 USD	BBB-	Ba1 /BBB-	
Лукойл-22	07.06.2022	5,40	07.12.15	6,66%	102,73	0,01%	6,15%	6,48%	487	9,7	173	500 USD	BBB-	Ba1 /BBB-	
Лукойл-23	24.04.2023	6,26	24.10.15	4,56%	89,56	-0,08%	6,32%	5,10%	466	10,5	166	1 500 USD	BBB-	Ba1 /BBB-	
НК Альянс-20	04.05.2020	3,40	04.11.15	7,00%	43,51	-3,31%	30,79%	16,09%	2968	120,4	2725	500 USD	NR	/	WD
Новатэк-16	03.02.2016	0,33	03.02.16	5,33%	101,01	0,00%	2,21%	5,27%	164	0,0	-58	600 USD	BB+ /	Ba1 /BBB-	
Новатэк-21	03.02.2021	4,53	03.02.16	6,60%	100,84	-0,03%	6,41%	6,55%	514	10,5	227	650 USD	BB+ /	Ba1 /BBB-	
Новатэк-22	13.12.2022	6,06	13.12.15	4,42%	86,75	-0,15%	6,78%	5,10%	512	11,8	237	1 000 USD	BB+ /	Ba1 /BBB-	
Роснефть-17	06.03.2017	1,40	06.03.16	3,15%	98,31	-0,03%	4,39%	3,20%	382	11,6	160	1 000 USD	BB+ /	Ba1 /WD	
Роснефть-22	06.03.2022	5,60	06.03.16	4,20%	85,29	-0,02%	7,09%	4,92%	581	10,6	268	2 000 USD	BB+ /	Ba1 /WD	
ТНК-ВР-16	18.07.2016	0,77	18.01.16	7,50%	103,10	0,00%	3,46%	7,27%	289	4,1	67	1 000 USD	BB+ /	Ba1 /WD	
ТНК-ВР-17	20.03.2017	1,41	20.03.16	6,63%	103,27	0,07%	4,29%	6,42%	372	2,2	150	800 USD	BB+ /	Ba1 /WD	
ТНК-ВР-18	13.03.2018	2,26	13.03.16	7,88%	105,38	0,03%	5,49%	7,47%	491	6,8	214	1 100 USD	BB+ /	Ba1 /WD	
ТНК-ВР-20	02.02.2020	3,75	02.02.16	7,25%	101,90	0,06%	6,73%	7,12%	563	8,4	319	500 USD	BB+ /	Ba1 /WD	
Металлургические															
Евраз-15	10.11.2015	0,10	10.11.15	8,25%	100,68	-0,06%	1,25%	8,19%	68	12,4	-154	123 USD	BB-	B1 /BB-	

Евраз-17	24.04.2017	1,45	24.10.15	7,40%	102,71	-0,08%	5,55%	7,20%	498	13,4	276	600 USD	BB- /	B1	/BB-
Евраз-18	24.04.2018	2,24	24.10.15	9,50%	105,07	-0,24%	7,29%	9,04%	671	18,9	394	509 USD	BB- /	B1	/BB-
Евраз-18-2	27.04.2018	2,32	27.10.15	6,75%	98,82	-0,32%	7,26%	6,83%	669	22,6	392	850 USD	BB- /	B1	/BB-
Евраз-20	22.04.2020	3,87	22.10.15	6,50%	93,84	-0,37%	8,15%	6,93%	704	19,8	401	1 000 USD	BB- /		/BB-
Кокс-16	23.06.2016	0,70	23.12.15	7,75%	96,01	0,00%	13,74%	8,07%	1317	15,4	1095	199 USD	B- /	B3	/B
Кокс-18	28.12.2018	2,71	28.12.15	10,75%	90,09	-0,72%	14,69%	11,93%	1386	38,1	1135	136 USD	/	B3	/B
Металлоинвест-16	21.07.2016	0,78	21.01.16	6,50%	102,24	-0,03%	3,61%	6,36%	304	9,4	82	750 USD	/	Ba2	/BB
Металлоинвест-20	17.04.2020	3,94	17.10.15	5,63%	94,96	0,13%	6,94%	5,92%	583	6,8	280	1 000 USD	BB /	Ba2	/BB
НЛМК-18	19.02.2018	2,26	19.02.16	4,45%	98,85	0,08%	4,97%	4,50%	440	5,1	163	708 USD	BB+ /	Ba1	/BBB-
НЛМК-19	26.09.2019	3,65	26.03.16	4,95%	97,66	0,13%	5,62%	5,07%	451	6,5	207	471 USD	BB+ /	Ba1	/BBB-
НорНикель-18	30.04.2018	2,41	31.10.15	4,38%	100,39	-0,01%	4,21%	4,36%	364	9,3	87	750 USD	BBB- /	Ba1	/BBB-
НорНикель-20	28.10.2020	4,38	28.10.15	5,55%	99,80	0,01%	5,60%	5,56%	432	9,6	146	1 000 USD	BBB- /	Ba1	/BBB-
Распадская-17	27.04.2017	1,45	27.10.15	7,75%	100,15	-0,01%	7,64%	7,74%	707	9,3	485	400 USD	/	B2	/B+
Северсталь-16	26.07.2016	0,79	26.01.16	6,25%	103,90	0,02%	1,38%	6,02%	81	1,1	-141	247 USD	BB+ /	Ba1	/BB+
Северсталь-17	25.10.2017	1,90	25.10.15	6,70%	105,10	-0,00%	4,09%	6,37%	351	7,8	130	563 USD	BB+ /	Ba1	/BB+
Северсталь-18	19.03.2018	2,35	19.03.16	4,45%	99,02	-0,08%	4,88%	4,49%	431	12,5	153	576 USD	BB+ /	NR	/BB+
Северсталь-22	17.10.2022	5,68	17.10.15	5,90%	97,07	-0,03%	6,42%	6,08%	515	10,5	201	697 USD	BB+ /	Ba1	/BB+
ТМК-18	27.01.2018	2,13	27.01.16	7,75%	97,84	0,05%	8,79%	7,92%	822	6,5	545	500 USD	B+ /	B1	/
ТМК-20	03.04.2020	3,91	03.04.16	6,75%	87,99	-0,06%	10,14%	7,67%	904	12,2	601	500 USD	B+ /	B1	/
Телекоммуникационные															
МТС-20	22.06.2020	3,92	22.12.15	8,63%	108,71	-0,01%	6,45%	7,93%	534	9,9	231	750 USD	BB+ /	Ba1	/BB+
МТС-23	30.05.2023	6,26	30.11.15	5,00%	90,89	-0,06%	6,53%	5,50%	487	10,1	186	500 USD	BB+ /	Ba1	/BB+
Вымпелком-16	23.05.2016	0,61	23.11.15	8,25%	103,61	-0,01%	2,46%	7,96%	189	2,5	-33	266 USD	BB /	Ba3	/
Вымпелком-16-2	02.02.2016	0,33	02.02.16	6,49%	101,48	-0,01%	1,89%	6,40%	132	0,2	-90	264 USD	BB /	Ba3	/
Вымпелком-17	01.03.2017	1,36	01.03.16	6,25%	102,91	-0,06%	4,10%	6,08%	353	12,1	131	349 USD	BB /	Ba3	/
Вымпелком-18	30.04.2018	2,28	31.10.15	9,13%	108,49	0,07%	5,53%	8,41%	496	4,9	219	499 USD	BB /	Ba3	/
Вымпелком-19	13.02.2019	3,10	13.02.16	5,20%	97,95	-0,20%	5,88%	5,31%	505	16,1	251	571 USD	BB /	Ba3	/
Вымпелком-21	02.02.2021	4,42	02.02.16	7,75%	102,47	-0,05%	7,18%	7,56%	590	11,0	304	651 USD	BB /	Ba3	/
Вымпелком-22	01.03.2022	5,17	01.03.16	7,50%	100,43	-0,15%	7,42%	7,47%	614	12,9	300	1 280 USD	BB /	Ba3	/
Вымпелком-23	13.02.2023	5,94	13.02.16	5,95%	91,49	-0,13%	7,47%	6,50%	581	11,4	306	983 USD	BB /	Ba3	/
Прочие															
АПРОСА-20	03.11.2020	4,19	03.11.15	7,75%	105,05	0,02%	6,56%	7,38%	545	9,4	242	1 000 USD	BB- /	Ba2	/BB
АФК-Система-19	17.05.2019	3,17	17.11.15	6,95%	98,00	-0,03%	7,59%	7,09%	676	10,4	421	500 USD	BB /		/BB-
ПК Борец-18	26.09.2018	2,68	26.03.16	7,63%	81,76	-2,11%	15,51%	9,33%	1468	96,5	1216	413 USD	BB- /	B1	/
ДВМП-18	02.05.2018	2,19	02.11.15	8,00%	60,11	0,04%	31,82%	13,31%	3124	13,9	2847	421 USD	B- /		/B-
ДВМП-20	02.05.2020	3,41	02.11.15	8,75%	60,06	0,89%	23,42%	14,57%	2231	-15,1	1988	234 USD	B- /		/B-
Домодедово-18	26.11.2018	2,84	26.11.15	6,00%	92,67	-0,01%	8,71%	6,47%	789	10,4	534	300 USD	BB+ /		/BB+
Еврохим-17	12.12.2017	2,06	12.12.15	5,13%	99,60	-0,05%	5,32%	5,15%	475	11,2	198	750 USD	BB /		/BB
ПолюсЗолото-20	29.04.2020	3,97	29.10.15	5,63%	94,60	-0,25%	7,03%	5,95%	592	16,5	289	750 USD	BB+ /		/BBB-
РЖД-17	03.04.2017	1,45	03.04.16	5,74%	102,29	0,04%	4,15%	5,61%	357	4,8	136	1 500 USD	BB+ /	Ba1	/BBB-
РЖД-21E	20.05.2021	5,12	20.05.16	3,37%	87,66	-0,03%	6,02%	3,85%	--	--	--	1 000 EUR	BB+ /	Ba1	/BBB-
РЖД-22	05.04.2022	5,49	05.04.16	5,70%	95,29	-0,02%	6,60%	5,98%	533	10,3	219	1 400 USD	BB+ /	Ba1	/BBB-
РЖД-23E	06.03.2023	6,23	06.03.16	4,60%	91,78	0,08%	6,00%	5,01%	--	--	--	500 EUR	BB+ /	Ba1	/BBB-
Сибур-18	31.01.2018	2,22	31.01.16	3,91%	96,54	0,05%	5,52%	4,05%	495	6,9	218	1 000 USD	/	Ba1	/BB+
Совкомфлот-17	27.10.2017	1,93	27.10.15	5,38%	98,12	0,15%	6,36%	5,48%	579	1,4	357	800 USD	/	B1	/BB-
Уралкалий-18	30.04.2018	2,43	31.10.15	3,72%	95,38	0,03%	5,68%	3,90%	511	8,2	234	582 USD	/	Ba1	/BB+
Фосагро-18	13.02.2018	2,25	13.02.16	4,20%	99,37	0,08%	4,49%	4,23%	392	5,2	114	500 USD	/	Ba1	/BB+

Источник: Bloomberg, Отдел исследований Альфа-Банка

Илл. 11: Доходность российских корпоративных еврооблигаций



Источник: Bloomberg

Информация

Альфа-Банк (Москва)	Россия, Москва, 107078, пр-т Академика Сахарова, 12 Саймон Вайн, Со-руководитель Блока Корпоративно-Инвестиционный Банк (+7 495) 745-7896
Управление долговых ценных бумаг с фиксированным доходом	Михаил Грачев, Управляющий директор, Начальник Управления долговых ценных бумаг с фиксированным доходом (7 495) 785-74 04
Торговые операции	Сергей Осмачек, вице-президент по торговым операциям (7 495) 783 51 02 Ольга Паркина, вице-президент по продажам (7 495) 785-74 09 Андрей Мазкун, менеджер по продажам (7 499) 681-27 85 Владислав Корзан, директор по операциям финансирования (7 495) 783-51 03 Егор Романченко, вице-президент по операциям финансирования (7 495) 786-48 97
Аналитическая поддержка	Екатерина Леонова, вице-президент, долговой аналитик (7 495) 974-25 15 (доб. 8523) Александр Курбат, кредитный аналитик (7 495) 780-63 78
Долговой рынок капитала	Дэвид Мэтлок, директор- начальник отдела (7 495) 783-50 29

© Альфа-Банк, 2015 г. Все права защищены. Генеральная лицензия ЦБ РФ № 1326 от 29.01.1998 г.

Настоящий отчет и содержащаяся в нем информация являются исключительной собственностью Альфа-Банка. Несанкционированное копирование, воспроизводство и распространение настоящего материала, частично или полностью, в отсутствие разрешения Альфа-Банка в письменной форме строго запрещено.

Данный материал предназначен ОАО «Альфа-Банк» (далее – «Альфа-Банк») для распространения в Российской Федерации. Он не предназначен для распространения среди частных инвесторов. Несмотря на то, что приведенная в данном материале информация получена из источников, которые, по мнению Альфа-Банка, являются надежными, Альфа-Банк, его руководящие и прочие сотрудники не делают заявлений и не дают заверений ни в прямой, ни в косвенной форме, относительно своей ответственности за точность, полноту такой информации и отсутствие в данном материале каких-либо важных сведений. Любая информация и любые суждения, приведенные в данном материале, могут быть изменены без предупреждения. Альфа-Банк не дает заверений и не заявляет, что упомянутые в данном материале ценные бумаги и/или суждения предназначены для всех его получателей. Данный материал и содержащиеся в нем сведения носят исключительно информативный характер и не могут рассматриваться ни как приглашение или побуждение сделать оферту, ни как просьба купить или продать ценные бумаги или другие финансовые инструменты, или осуществить какую-либо иную инвестиционную деятельность. Альфа-Банк и связанные с ним компании, руководящие сотрудники и прочие сотрудники всех этих структур, в т.ч. лица, участвующие в подготовке и издании данного материала, могут иметь отношения с маркет-мейкерами, а иногда и выступать в качестве таковых, а также в качестве консультантов, брокеров или представителей коммерческого или инвестиционного банка в отношении ценных бумаг, финансовых инструментов или компаний, упомянутых в данном материале, либо входить в органы управления таких компаний. Ценные бумаги с номиналом в иностранной валюте подвержены колебаниям валютного курса, которые могут привести к снижению их стоимости, цены или дохода от вложений в них. Кроме того, инвесторы, вкладывающие средства в ценные бумаги типа АДР, стоимость которых изменяется в зависимости от курса иностранных валют, принимают на себя валютный риск. Инвестиции в России и в российские ценные бумаги сопряжены со значительным риском, поэтому инвесторы, прежде чем вкладывать средства в такие бумаги, должны провести собственное исследование и изучить экономические и финансовые показатели самостоятельно. Инвесторы должны обсудить со своими финансовыми консультантами риски, связанные с таким приобретением. Альфа-Банк и их дочерние компании могут публиковать данный материал в других странах. Поскольку распространение данной публикации на территории других государств может быть ограничено законом, лица, в чьем распоряжении окажется данный материал, должны быть информированы о таких ограничениях и соблюдать их. Любые случаи несоблюдения указанных ограничений могут рассматриваться как нарушение закона о ценных бумагах и других соответствующих законов, действующих в той или иной стране. **Примечание, касающееся законодательства США о ценных бумагах:** Данная публикация распространяется в США компанией Alforta Capital Markets, Inc. (далее «Alforta»), являющейся дочерней компанией Альфа-групп, постольку, поскольку это разрешено законодательством США по ценным бумагам и другими соответствующими законами и положениями. В этой связи Alforta несет ответственность за содержание данного исследования. Лица на территории США, получившие данную публикацию и желающие осуществить сделку с той или иной ценной бумагой или финансовым инструментом, анализируемым в ней, должны делать это только после уведомления об этом представителя Alforta в США. Любые случаи несоблюдения данных ограничений могут рассматриваться как нарушение законодательства США о ценных бумагах.